



Mensen met een arbeidsbeperking

Wat verandert er door de participatiewet vanaf 2015



Dit boekje gaat over mensen met een arbeidsbeperking. Soms kun je voor een deel of helemaal niet werken door een handicap of ziekte. Je bent dan arbeidsbeperkt. Je kunt dan een uitkering krijgen. Bijvoorbeeld een WAJONG-uitkering.

INLEIDING

Vanaf 1 januari is er een nieuwe wet: de Participatiewet. Deze wet moet er voor zorgen dat mensen met een arbeidsbeperking meer begeleid worden naar werk. En dat er passende banen komen voor mensen met een arbeidsbeperking.

Er gaat veel veranderen voor jonge mensen met een arbeidsbeperking. Mensen die nu nog geen 18 jaar zijn en wel kunnen werken, komen niet meer in de WAJONG. Zij vallen onder de Participatiewet.

Mensen met een arbeidsbeperking kunnen ondersteuning krijgen bij het vinden van werk dat bij hen past. Er zijn verschillende organisaties die daarbij kunnen helpen, bijvoorbeeld re-integratiebedrijven.

Werkgevers vinden het nog moeilijk om mensen met een arbeidsbeperking in dienst te nemen. Zij zeggen dat het veel tijd en geld kost. Er zijn wel regelingen die het makkelijker moeten maken voor werkgevers.

De overheid wil dat mensen met een arbeidsbeperking toch zoveel mogelijk gaan werken. Het liefst bij een gewoon bedrijf.

In dit boekje lees je over hoe het is voor mensen met een arbeidsbeperking vóór 2015. En wat er verandert door de Participatiewet vanaf 2015.

Het is belangrijk dat mensen met een arbeidsbeperking zelf weten wat er verandert (is). Het is ook belangrijk dat zij zelf hun stem laten horen. Dat kan in verschillende raden. In dit boekje staan tips over hoe je dit kunt doen.

Dit boekje is gemaakt in opdracht van het programma 'PG werkt samen'. In dit programma werken drie patiënten- en cliëntenkoepels samen. Zij willen mensen zelf sterker maken in de gemeente. Dit boekje is een onderdeel van de training 'Het woord is aan u!' Deze training wordt ook in het programma 'PG werkt samen' ontwikkeld. Het boekje is ook los van de training te gebruiken.

INHOUD



Blz 8

Wat is een arbeidsbeperking?



Blz 12

**Mensen met een
arbeidsbeperking en werk**



Blz 22

**Ervaringen van mensen met
een arbeidsbeperking met werk**



Blz 34

**Hoe denken werkgevers over werk
voor mensen met een beperking?**



Blz 46

Organisaties die een rol spelen bij re-integratie



Blz 52

Participatiewet en gevolgen voor mensen met een arbeidsbeperking



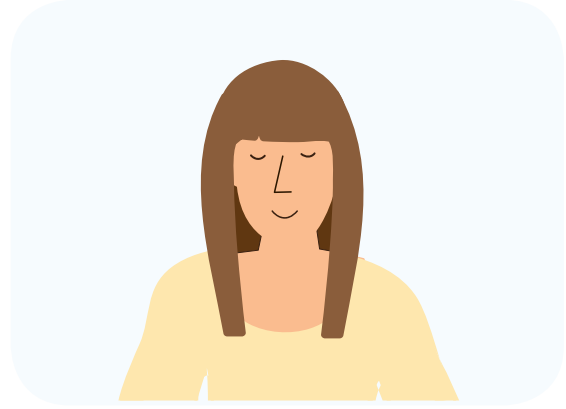
Blz 64

Meepraten over arbeidsparticipatie in de gemeente

EVEN VOORSTELLEN



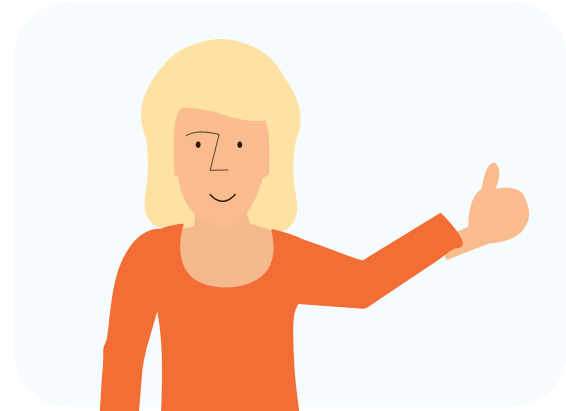
Jochem heeft een WAJONG-uitkering. Hij zoekt naar werk dat bij hem past.



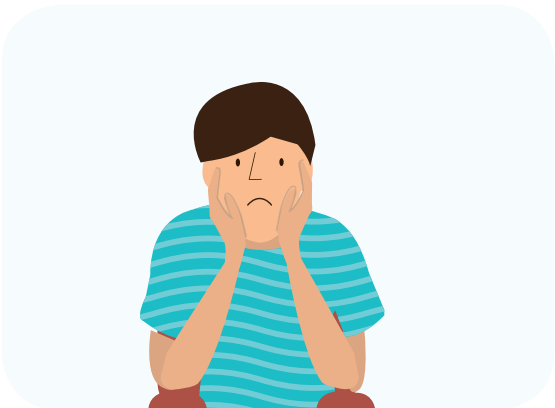
Suzan heeft een arbeidsbeperking en heeft begeleiding nodig bij werk.



Daniel heeft een WWB-uitkering. Hij is werkloos.



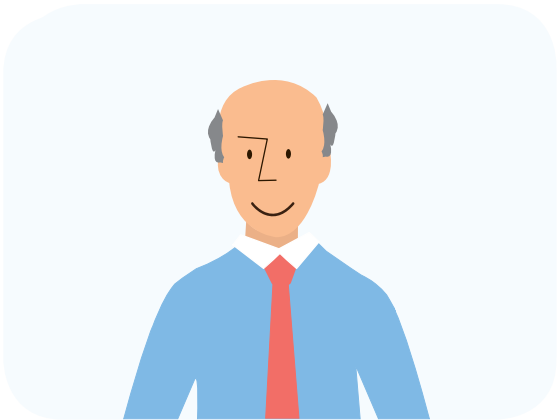
Aafke werkt op een beschutte werkplek.



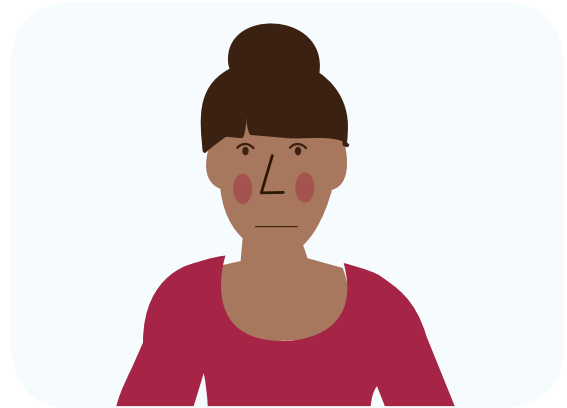
Melanie heeft een burn-out.



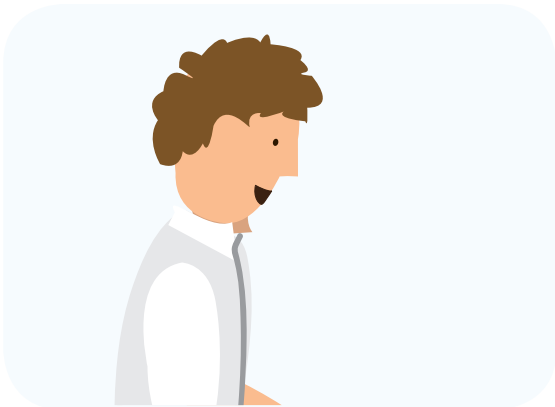
Linda is een begeleider en zet zich ook in als jobcoach.



Joris is een werkgever. Hij heeft een hoveniersbedrijf. Hij heeft mensen met een arbeidsbeperking in dienst.



Lisa is al lange tijd ziek en krijgt een WIA-uitkering.



Bart is arts en werkt bij het UWV.



Peter is een werkgever. Hij twijfelt of hij mensen met een arbeidsbeperking in dienst wil hebben.



WEETJE



FEITEN & CIJFERS

1

Wat is een arbeidsbeperking?

Je hebt een beperking of een ziekte. Je werkt of je wilt graag werken. In de zoektocht naar werk kom je allerlei woorden tegen. Wat betekenen bijvoorbeeld de woorden 'langdurige aandoening', 'arbeidsbeperkt' en 'arbeidsongeschikt'? In dit hoofdstuk leggen we die woorden uit.

Mensen met een langdurige aandoening

Mensen met een langdurige aandoening hebben last van één of meer ziektes of handicaps.

Arbeidsgehandicapten

Arbeidsgehandicapten hebben één of meer langdurige aandoeningen, ziektes of handicaps. Hierdoor kunnen zij minder goed werken.



8

werkende
mensen



Arbeidsbeperkten

Arbeidsbeperkten zijn mensen die door hun handicap of ziekte niet - of voor een deel niet - kunnen werken.

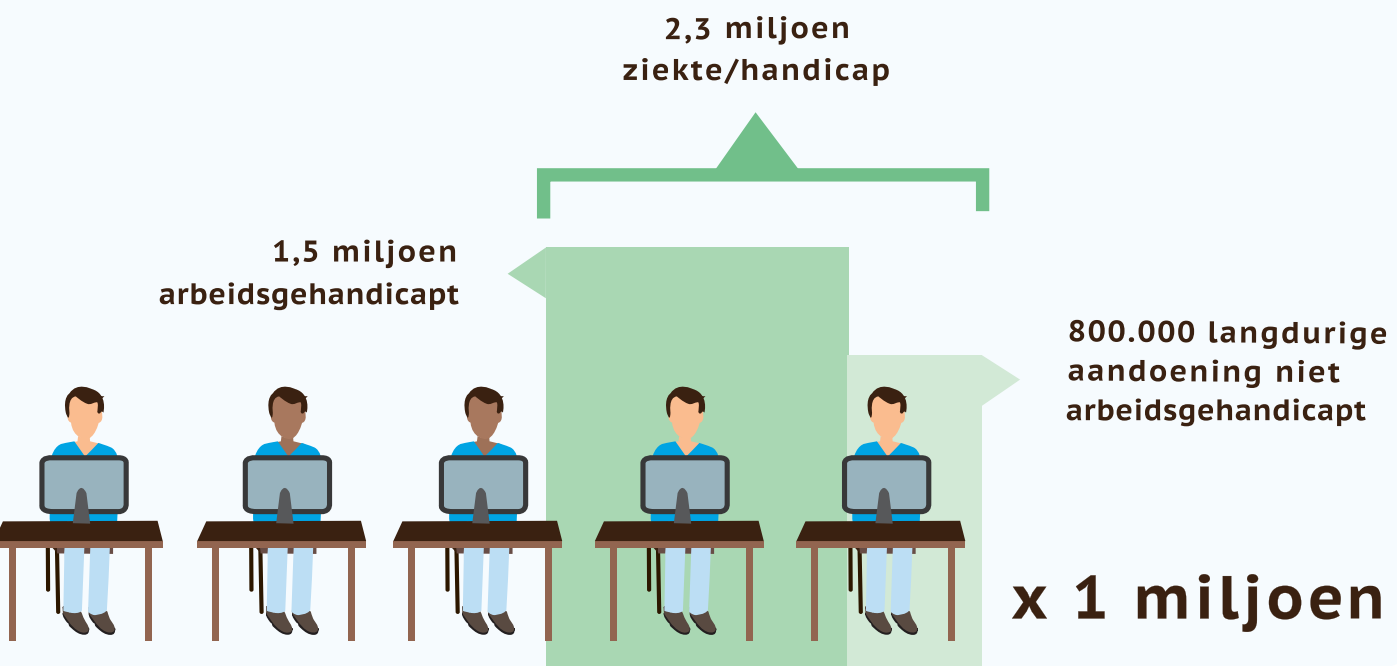


De woorden 'arbeidsgehandicapt' en 'arbeidsbeperkt' lijken op elkaar. Ze worden veel gebruikt in officiële teksten. Wij hebben het in dit boekje over 'mensen met een arbeidsbeperking'. Mensen die door hun handicap of ziekte niet of voor een deel niet kunnen werken.



FEITEN EN CIJFERS

- ▶ In 2010 waren in Nederland 11 miljoen mensen aan het werk.
- ▶ Meer dan 2,3 miljoen van hen had een ziekte of handicap.
- ▶ Hiervan zijn bijna 1,5 miljoen mensen arbeidsgehandicapt. Zij hebben last van hun beperking bij het vinden van werk.
- ▶ De andere 800.000 mensen hebben een langdurige aandoening. Zij hebben hiervan niet heel veel last bij het werk. Zij zijn dus niet arbeidsgehandicapt.



Arbeidsongeschikten

Zegt het Uitvoeringsinstituut Werknemers Verzekeringen (UWV) dat je volledig of voor een deel niet kunt werken? Dan ben je arbeidsongeschikt. Arbeidsongeschikten hebben recht op een arbeidsongeschiktheidsuitkering.

Dit kunnen verschillende uitkeringen zijn:

- ▶ Wet Werk en Inkomen naar Arbeidsvermogen (WIA),
- ▶ Wet Werk en Arbeidsondersteuning JONGgehandicapten (WAJONG).



- ▶ **Arbeidsbeperkten zijn mensen die door hun handicap of ziekte niet - of voor een deel niet - kunnen werken.**



MOEILIJKE WOORDEN HOOFDSTUK 1

Uitkering

geld waar je recht op hebt als je geen baan hebt of door ziekte of een beperking zelf niet (genoeg) kunt verdienen.

Uitvoeringsinstituut Werknemers Verzekeringen (de afkorting is UWV)

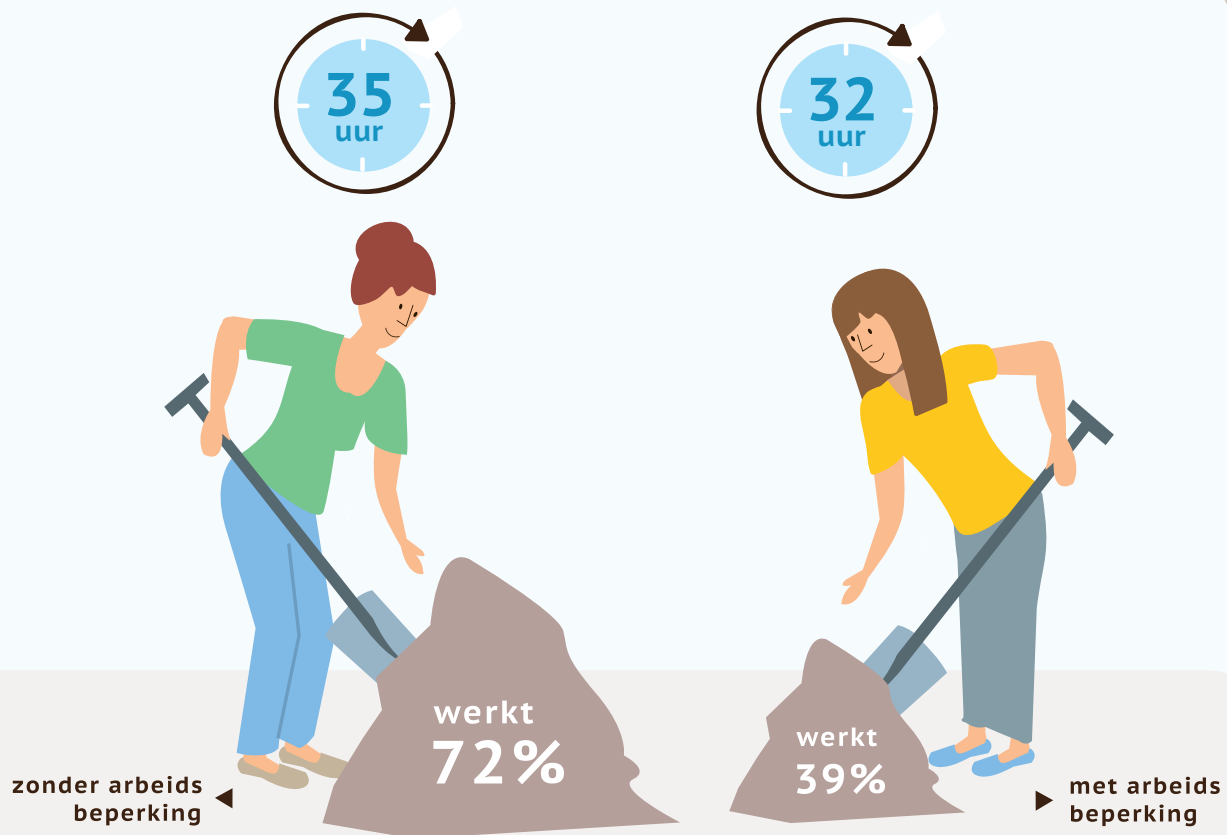
een grote landelijke organisatie die mensen met een beperking helpt bij werk. Het UWV zorgt ook voor uitkeringen.

2

Mensen met een arbeidsbeperking en werk

Dit hoofdstuk gaat over mensen met een arbeidsbeperking die werken. Hoeveel van hen hebben werk? Hoeveel uren werken zij? Werken zij bij een gewone werkgever? Hebben zij een uitkering?

2.1 MENSEN MET EEN ARBEIDSBEPERKING



FEITEN EN CIJFERS

- ▶ Van de mensen met een arbeidsbeperking werkt ongeveer 39 procent.
- ▶ Van de mensen zonder arbeidsbeperking werkt ongeveer 72 procent.
- ▶ Mensen met een beperking werken gemiddeld 32 uur per week.
- ▶ Mensen zonder beperking werken gemiddeld 35 uur per week.

2.2 WERKELOOSHEIDS- EN BIJSTANDSUITKERING

Als je al gewerkt hebt, dan kun je tijdelijk een werkloosheidsuitkering (WW) krijgen. Als deze afloopt, kun je een bijstandsuitkering (WWB) krijgen. Deze regelingen zijn bedoeld om genoeg inkomen te hebben om van te leven.



x 10.000
met een WW-uitkering en
arbeidsbeperking in 2010



x 10.000
met een bijstands-uitkering en
arbeidsbeperking in 2010

FEITEN EN CIJFERS

- ▶ In 2010 hadden 50.000 mensen met WW-uitkering een arbeidsbeperking.
- ▶ In 2010 hadden 120.000 mensen met een bijstandsuitkering een arbeidsbeperking.

2.3 WAJONG

Veel mensen die al op jonge leeftijd (vóór hun 18e) een handicap of ziekte hebben waardoor zij niet of minder kunnen werken, krijgen een WAJONG-uitkering.

WAJONGER



WAJONG betekent tot 1 januari 2015 ‘Wet Werk en Arbeidsondersteuning JONGgehandicapten’. De betekenis van WAJONG verandert daarna in ‘Wet Arbeidsongeschiktheidsvoorziening JONGgehandicapten’.

- ▶ Heb je vóór 2010 een WAJONG-uitkering gevraagd, dan val je onder de ‘oude’ WAJONG.
- ▶ Heb je ná 2010 een WAJONG-uitkering aangevraagd, dan val je onder de ‘nieuwe’ WAJONG.
- ▶ In de nieuwe WAJONG gaat het niet om wat je niet meer kunt door je arbeidsbeperking.
- ▶ Er wordt juist gekeken naar wat je nog wel kunt doen. Je kunt bijvoorbeeld voor een deel werken.
- ▶ De uitkering die je krijgt als je niet het minimumloon kan verdienen, is een aanvulling op het loon dat je verdient met werk.



- In **2012** waren er **221.000** mensen met **WAJONG-uitkering**

- **vanaf 2015** krijgen alleen nieuwe mensen die volledig en lange tijd arbeidsongeschikt zijn een **WAJONG**

FEITEN EN CIJFERS

- ▶ In 2012 waren er 221.000 mensen met een WAJONG-uitkering. Van deze mensen kregen er 30.000 de nieuwe WAJONG-uitkering.
- ▶ Van 2009 tot 2011 hebben steeds minder mensen een WAJONG-uitkering aangevraagd.
- ▶ Vanaf 2015 krijgen alleen nieuwe mensen die volledig en lange tijd arbeidsongeschikt zijn nog een WAJONG.

Werkregeling - studieregeling - uitkeringsregeling

Heb je na 2010 een WAJONG-uitkering aangevraagd, dan val je dus onder de 'nieuwe WAJONG'.

Je krijgt dan hulp bij het vinden en houden van werk (dit is de 'werkregeling').

Ook wordt gekeken of je een studie kunt doen, dan kan je gebruik maken van de studieregeling.

Kun je echt niet werken, dan krijg je alleen een WAJONG-uitkering (dit is de 'uitkeringsregeling').



de mensen die in 2011
WAJONG hebben
aangevraagd

8%
uitkering



51%
werk



41%
studie



FEITEN EN CIJFERS

- ▶ Van de mensen die in 2011 een nieuwe WAJONG hebben aangevraagd, kreeg 8 procent een uitkeringsregeling, 51 procent een werkregeling en 41 procent de studieregeling.
- ▶ Eind 2011 werkten bijna 54.000 Wajongers. Meer dan de helft van hen werkt bij een gewone werkgever. De anderen werken bij de Sociale Werkvoorziening (SW).
- ▶ Steeds meer Wajongers werken bij een gewone werkgever.

2.4 ARBEIDSONGESCHIKTHEIDSUITKERING

Arbeidsongeschikten konden tot 2005 een arbeidsongeschiktheidsuitkering krijgen vanuit de Wet Arbeids Ongeschikten (WAO). Vanaf 2005 is dit de Wet Werk en Inkomen naar Arbeidsvermogen (WIA). De WIA maakt ook een verschil tussen arbeidsongeschikt zijn maar wel kunnen werken én volledig arbeidsongeschikt zijn. Het verschil met de WAJONG is de leeftijdsgrens: de WAJONG is een uitkering voor mensen die al voor hun 18e een handicap of ziekte hebben waardoor zij niet of voor een deel niet kunnen werken.



- ▶ Heb je werk? Kun je door ziekte voor een deel of voor een tijdje niet werken? Dan kun je na twee jaar ziek zijn een WIA-uitkering krijgen.



FEITEN EN CIJFERS

- ▶ In 2012 kregen 150.000 mensen een WIA-uitkering.



Er zijn 28 Europese Unie landen (EU-landen). In Nederland krijgt 8 procent van de mensen een arbeidsongeschiktheidsuitkering. Dat is erg hoog in vergelijking met de andere EU-landen.



MOEILIJKE WOORDEN HOOFDSTUK 2

Arbeidsbeperking

als je door je handicap of ziekte niet – of voor een deel niet – kunt werken.

Arbeidsongeschikt

je bent arbeidsongeschikt als het UWV zegt dat je door ziekte of een beperking niet - of voor een deel niet - kunt werken.

Arbeidsongeschiktheidsuitkering

de uitkering die je krijgt als je arbeidsongeschikt bent.

Sociale Werkvoorziening (de afkorting is SW)

een veilige plek waar mensen met een arbeidsbeperking werken met begeleiding.

Studieregeling

een studie volgen als je in de WAJONG zit, om beter aan werk te komen.

Uitkering

geld waar je recht op hebt als je door ziekte of een beperking niet zelf (genoeg) kunt verdienen.

Uitkeringsregeling

de uitkering die je krijgt uit de WAJONG als je echt niet kunt werken.

Uitvoeringsinstituut Werknemers Verzekeringen (de afkorting is UWV)

een grote landelijke organisatie die mensen met een beperking helpt bij werk. Het UWV zorgt ook voor uitkeringen.

Werkloosheidswet (de afkorting is WW)

een wet die regelt dat je een uitkering krijgt als je een tijdje niet kunt werken en ervoor wél hebt gewerkt.

Werkregeling

je krijgt hulp bij het vinden en houden van werk als je in de WAJONG zit.

Wet Arbeids Ongeschikten (de afkorting is WAO)

een wet die regelde dat mensen die arbeidsongeschikt zijn een uitkering krijgen. De WAO bestaat niet meer en is vervangen door de WIA.

Wet Werk en Bijstand (de afkorting is WWB)

een wet die een uitkering regelt voor mensen die geen baan hebben.

Wet Werk en Inkomen naar Arbeidsvermogen (de afkorting is WIA)

een wet die regelt dat iemand die wel kan werken maar lange tijd ziek is, een uitkering krijgt. Je krijgt een uitkering van de WIA als je al twee jaar ziek bent.

Wet Werk en Ondersteuning JONGgehandicapten (de afkorting is WAJONG)

een uitkering voor mensen tussen de 18 en 65 jaar die door hun beperking niet – of voor een deel niet – kunnen werken. Zij hebben hun beperking sinds hun geboorte of vóór hun 18e jaar. Deze wet verandert vanaf 2015. De WAJONG is er dan alleen voor mensen die voor lange tijd niet kunnen werken door hun beperking.

Wettelijk minimumloon

loon of salaris dat je minimaal moet krijgen als je werkt.

3

Ervaringen van mensen met een arbeidsbeperking met werk

Mensen met een arbeidsbeperking vinden het best moeilijk om werk te vinden. En om werk te houden. Veel mensen die solliciteren, merken dat werkgevers hen niet willen. Ben je positief en voel je je gezond? Dan heb je meer kans op werk dan wanneer je negatief bent en je ongezond voelt. Je hebt ook meer kans op werk als je samen met een werkgever goed kijkt naar wat jij nodig hebt in je werk. Dit hoofdstuk gaat over de problemen, de successen en de oplossingen bij het vinden en houden van werk. We hebben het in dit hoofdstuk vooral over 'Wajongers', omdat over deze groep veel bekend is.

3.1 PROBLEMEN BIJ HET ZOEKEN NAAR WERK

Wajongers komen de volgende problemen tegen bij het zoeken naar werk.

- ▶ Werkgevers hebben vooroordelen over Wajongers. Zij hebben al een mening over hen, zonder dat ze hen goed kennen.
- ▶ Wajongers weten niet of zij bij de sollicitatie moeten zeggen dat zij een beperking hebben.
 - Als ze dit wel zeggen, geeft de werkgever hen minder snel een baan.
 - Als ze dit niet zeggen, kan de werkgever geen rekening houden met de beperking. De Wajonger kan dan soms het werk niet volhouden, omdat de baan niet goed 'past'.
- ▶ Wajongers vinden geen baan die zij met hun beperking kunnen doen.

- ▶ Er zijn bureaus die kunnen helpen bij het vinden van werk. Soms gaat het samenwerken van zo'n bureau met de Wajongers niet zo goed.
- ▶ Wajongers voelen zich door hun beperking soms te moe of te ziek om werk te zoeken.



- ▶ Werkgevers hebben vooroordelen over Wajongers. Zij hebben al een mening over hen, zonder dat ze hen goed kennen.
-

3.2 SUCCES BIJ HET VINDEN VAN WERK

Waardoor vinden mensen met een arbeidsbeperking toch werk? Dat heeft te maken met hoe mensen over zichzelf denken.

De volgende eigenschappen van iemand kunnen voor succes zorgen:

- ▶ **zelfregie** - dan bepaal je zelf wat voor werk je wilt doen
- ▶ **zelfvertrouwen** - dit is het geloof dat je een baan vindt en houdt
- ▶ **zelfkennis** - je weet zelf wat je kunt en dat je het kunt

- ▶ **motivatie** - je wilt graag iets doen en bereiken met werk
- ▶ **gezondheidsbeleving** - je voelt je wel of niet gezond genoeg om te werken
- ▶ **werk-zoekgedrag** - op verschillende manieren bezig zijn met werk zoeken.



- ▶ **Waardoor vinden mensen met een arbeidsbeperking toch werk? Dat heeft te maken met hoe mensen over zichzelf denken.**
-



Als mensen meer zelfregie, zelfkennis en zelfvertrouwen hebben, zoeken zij meer naar werk.

Als mensen zich gezond voelen, zoeken zij ook meer naar werk.

Zelfsturing

Als mensen meer betrokken worden bij het zoeken naar werk, kunnen zij ook beter werk vinden. Dit noem je ook wel 'zelfsturing'.

Wil je iets graag en geloof je in jezelf? Dan is de kans op het vinden van werk groter.

Duurt het werk zoeken te lang, dan ga je er ook minder in geloven. Maar krijg je zelf meer te zeggen, dan wil je weer graag iets doen.

Zeg je als werkzoekende zelf wat je wilt en kunt, dan past het zoeken van werk ook beter bij je.

Er zijn werkzoekenden die al langere tijd werkeloos zijn en die het moeilijk vinden om actief mee te doen. Zij moeten weer de kracht krijgen om invulling te geven aan het leven. Anderen kunnen hen hierbij helpen. Zij kunnen er voor zorgen dat iemand meer zelf zegt wat hij wil.

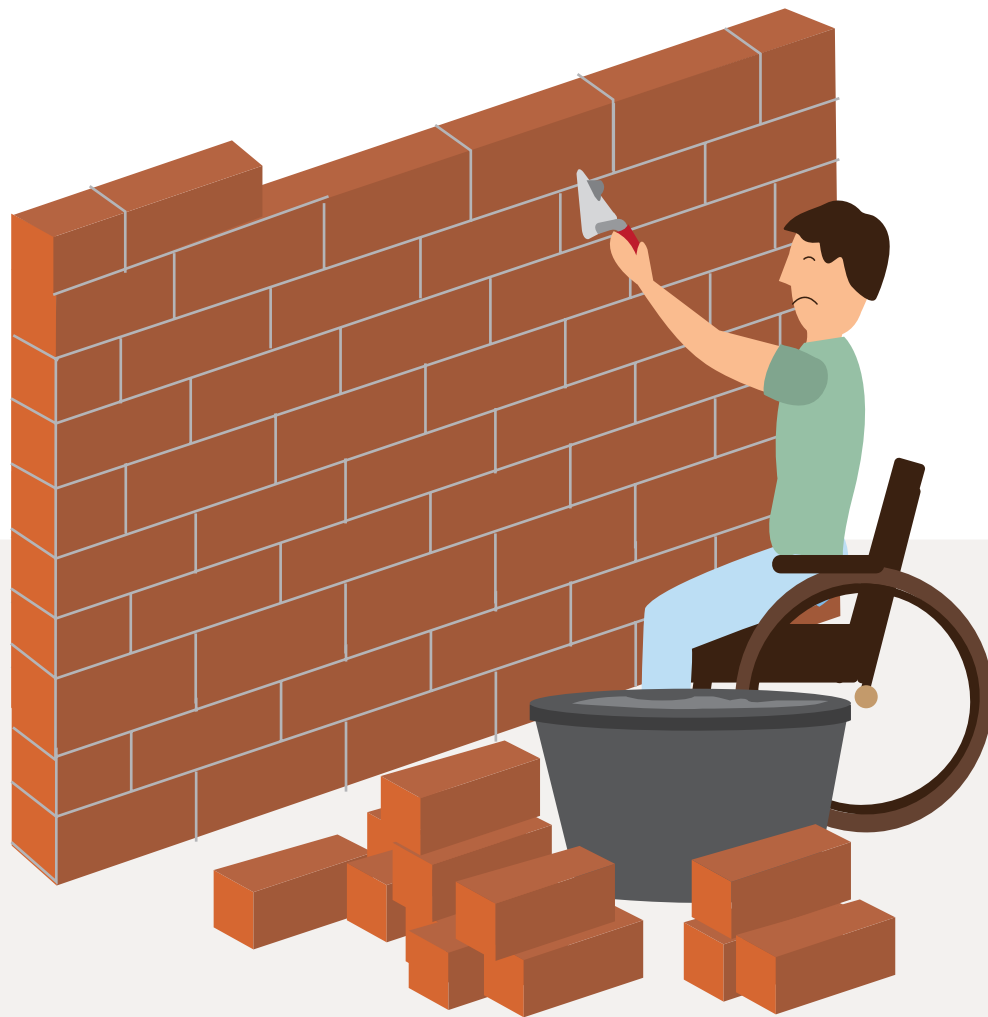
Werkzoekenden die nog niet zo lang werkeloos zijn, hebben vaak zelf nog de kracht om werk te zoeken.

3.2

ERVARINGEN MET WERK

Wajongers kunnen knelpunten tegen komen op hun werk.

- ▶ Het werk kan hen erg moe maken. Omdat zij zich moeilijk kunnen concentreren. Of omdat zij moeite hebben met hoe snel er gewerkt moet worden.
- ▶ Wajongers kunnen last hebben van hun beperking omdat het werk niet passend genoeg is.
- ▶ Wajongers willen vaak hetzelfde zijn als collega's zonder beperking. Ook dat kost veel energie.



- ▶ **Wajongers kunnen last hebben van hun beperking omdat het werk niet passend genoeg is.**

Wajongers zien ook de positieve kanten van werk.

- ▶ Zij vinden werken leuk en waardevol. Het is fijn om overdag op deze manier nuttig bezig te zijn.
- ▶ Wajongers ervaren dat zij goed zijn in het werk dat zij doen. Zij vinden het ook fijn als anderen dat tegen hen zeggen.
- ▶ Het voelt ook goed als je je eigen geld kunt verdienen door werk. En als je door te werken meer sociale contacten krijgt.



- ▶ Het voelt ook goed als je je eigen geld kunt verdienen door werk.

Wat hebben Wajongers nodig om te kunnen blijven werken?

Functieaanpassingen

- ▶ Het is voor veel Wajongers nodig om de werkuren aan te passen.
- ▶ Soms zijn technische aanpassingen handig. De werkzaamheden kunnen dan makkelijker worden gedaan.
- ▶ Als er minder druk is op het werk, krijgen Wajongers minder last van stress.
- ▶ Wajongers hebben vaak tijd nodig om werkzaamheden te leren. Zij hebben meer inwerktijd en uitleg nodig.



- ▶ Soms zijn technische aanpassingen handig. De werkzaamheden kunnen dan makkelijker worden gedaan.

Extra begeleiding

- ▶ Bijna alle werkende Wajongers hebben extra begeleiding nodig.
- ▶ Een deel van hen werkt prima met collega's die rekening met hen houden, die hen af en toe eens helpen. Een deel van de Wajongers heeft veel hulp nodig van collega's of leidinggevenden. Bijvoorbeeld bij hoe zij hun werk moeten doen en bij het contact met collega's.
- ▶ Sommige Wajongers hebben meer langdurige begeleiding nodig bij het werk. Zij hebben een jobcoach nodig.



Collega's

- ▶ Het is belangrijk dat collega's weten dat de medewerker een beperking heeft. En dat zij hem accepteren.
- ▶ Er zijn wel verschillen tussen Wajongers. Soms is het genoeg als je de collega's over de beperkingen en mogelijkheden vertelt bij de start van de nieuwe baan. Soms is het belangrijk dat collega's langere tijd of altijd rekening houden met de beperking van de Wajonger.
- ▶ Er zijn Wajongers die niet over hun beperking praten. Dit zorgt er vaak voor dat de Wajonger uitvalt.



3.4 LANGDURIG ZIEKTEVERZUIM

Wegblijven van werk omdat je ziek bent heet 'ziekteverzuim'.

Mensen die vaker ziek zijn, zijn:

- ▶ mensen met een langdurige (chronische) aandoening
- ▶ ouderen met chronische aandoeningen
- ▶ mensen die een slechte gezondheid hebben.

Weer aan het werk gaan nadat je ziek bent geweest

Mensen met een burn-out of mensen die overspannen zijn, gaan vaker weer helemaal aan het werk. Depressieve mensen, mensen met angstgevoelens en mensen met alleen lichamelijke klachten gaan minder vaak weer aan het werk.

Als mensen in zichzelf geloven, gaan zij sneller weer helemaal aan het werk.

Als mensen zichzelf gezond voelen, is de kans dat zij weer helemaal aan het werk gaan groter.

Als zieke mensen goed worden begeleid, kunnen zij sneller weer helemaal aan het werk.



- ▶ **Burn-out: iemand die zo uitgeput is dat zij haar werk niet meer kan doen.**



MOEILIJKE WOORDEN HOOFDSTUK 3

Arbeidsbeperking

als je door je handicap of ziekte niet – of voor een deel niet – kunt werken.

Burn-out

iemand die zo uitgeput is dat hij zijn werk niet meer kan doen.

Chronische aandoeningen

een ziekte of handicap die heel lang duurt en soms nooit over gaat.

Functieaanpassingen

aanpassen van werk of taken waardoor je beter kunt werken.

Gezondheidsbeleving

je voelt je wel of niet gezond om iets te doen.

Jobcoach

iemand die je begeleidt bij en op je werk.

Motivatie

je wilt graag iets doen en bereiken.

Solliciteren

proberen om een baan te krijgen, bijvoorbeeld door een brief te schrijven.

Vooroordeel

een mening hebben over iemand terwijl je die persoon niet goed kent.

Wajonger

iemand die een WAJONG-uitkering krijgt.

Werk-zoekgedrag

op verschillende manieren bezig zijn met werk zoeken.

Zelfkennis

je weet wat je kunt en dat je het kunt.



Zelfregie

dan bepaal je zelf wat je wilt of probeer je daar naar toe te werken.

Zelfsturing

als je meer betrokken bent bij iets, zal je het ook sneller doen.

Zelfvertrouwen

dat je in jezelf gelooft.

4

Hoe denken werkgevers over mensen met een beperking?

Werkgevers kunnen passend werk zoeken voor medewerkers met een beperking. Zij kunnen hier hulp bij krijgen. En er zijn regelingen en hulpmiddelen om dit makkelijker te maken voor hen. In dit hoofdstuk lees je hoe werkgevers denken over banen voor mensen met een beperking.

4.1 MENSEN MET EEN BEPERKING IN DIENST NEMEN

Ideeën van de werkgever over medewerkers met een arbeidsbeperking

Veel werkgevers hebben nog nooit mensen met een beperking in dienst gehad. Het bedrijf heeft vaak ook nog geen vaste afspraken gemaakt over werken met mensen met een beperking.

Het is belangrijk hoe de werkgever zelf denkt over medewerkers met een beperking. Vindt de werkgever dat er een werknemer met een beperking bij hem moet komen werken? Dan zal hij daar andere mensen bij zoeken die er hetzelfde over denken. Of mensen die er ervaring mee hebben.

Er zijn organisaties die werkgevers vragen om mensen met een beperking in dienst te nemen.

Dat zijn bijvoorbeeld:

- ▶ de bedrijven voor Sociale Werkvoorziening (SW)
- ▶ het Uitvoeringsinstituut Werknemers Verzekeringen (UWV)
- ▶ gemeenten
- ▶ belangenorganisaties van cliënten zoals Ieder(in).

Deze organisaties praten over de mogelijkheden van het bedrijf om te werken met mensen met een beperking.





► **Het is belangrijk hoe de werkgever zelf denkt over medewerkers met een beperking.**

► **Als het niet goed gaat met de economie, dan werken bedrijven liever niet met mensen met een beperking.**

‘Economisch belang’: het moet geld opleveren

Als het niet goed gaat met de economie, dan werken bedrijven liever niet met mensen met een beperking.

Alleen als bedrijven speciaal werk hebben voor mensen met een beperking, krijgen zij een baan.

Sommige bedrijven zorgen dat er altijd werk is voor mensen met een beperking dat bij hen past.

Hoe werkgevers naar mensen met een beperking kijken

Denkt een werkgever positief over medewerkers met een beperking? Dan krijgt een Wajonger sneller een baan.

Organisaties die vaker met kwetsbare mensen werken, noem je ‘sociale organisaties’. Het gaat bij deze organisaties niet om de winst maar om goed werk voor de samenleving. Deze bedrijven hebben een positief beeld over werken met mensen met een beperking. Zij weten ook meer over de mogelijkheden en beperkingen.

Collega's zijn dan positief. Ook kunnen er makkelijk aanpassingen worden gedaan.

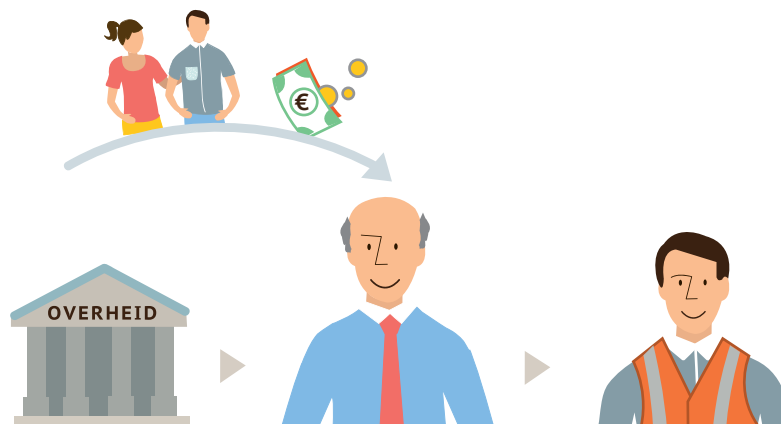
Hebben bedrijven geen ervaring met werken met mensen met een beperking? Dan vinden zij het moeilijk om mensen met een beperking een baan te geven. Zij denken dan:

- ▶ dat het werk niet bij hen past
- ▶ dat mensen met een beperking niet bij hen solliciteren
- ▶ dat ze zelf niet weten waar ze personeel met een beperking kunnen vinden
- ▶ dat het veel extra werk met zich mee brengt
- ▶ dat het begeleiden van mensen veel geld kost
- ▶ dat het minder productief is en dus minder geld oplevert.

(Financiële) ondersteuning voor werkgevers

Werkgevers die mensen met een beperking in dienst nemen, kunnen (financiële) ondersteuning krijgen.

- ▶ Een jobcoach begeleidt werknemers met een langdurige ziekte of een arbeidshandicap bij werk.
- ▶ Werkgevers die een werknemer met een arbeidshandicap in dienst neemt en in dienst houdt, kunnen 'loonkostensubsidie' krijgen. Dat betekent dat de werkgever tijdelijk korting krijgt op premies die zij betalen voor de arbeidsongeschiktheidsverzekeringen.
- ▶ Kan een werknemer met een Wajong-uitkering door zijn ziekte of handicap minder aan dan andere werknemers? Dan mag de werkgever (tijdelijk) minder loon betalen aan deze werknemer. Dit noemen we 'loondispensatie'. Het UWV vult het loon van de werknemer aan.
- ▶ Als een werknemer ziek is en het is onduidelijk hoe lang dat gaat duren, dan begint de werkgever met de werknemer aan een re-integratietraject. De werkgever is verplicht om samen met de werknemer te zorgen dat hij zo snel mogelijk weer aan het werk kan.



- ▶ **Werkgevers die mensen met een beperking in dienst nemen, kunnen (financiële) ondersteuning krijgen.**

Veel werkgevers vinden dat zij hier niet veel aan hebben. Zij vinden dat er veel onzekerheid is met mensen met een beperking. Begeleiding en ondersteuning kan hen veel kosten. De kans dat de werknemer ziek wordt, is groter. Vaak is er ook een lagere productie. De tegemoetkoming is vaak niet voldoende om dit op te vangen.

De werkgever kan ziekte van werknemers opvangen met de No-Riskpolis. De No-Riskpolis zorgt ervoor dat een werkgever geen loon hoeft door te betalen bij ziekte van een arbeidsongeschikte werknemer.

4.2

WERKNEMER EN BEDRIJF PASSEND MAKEN

Er zijn organisaties die mensen met een beperking aan werk helpen (re-integratiebedrijven).

Zij gaan met werkgevers in gesprek over passend werk voor de Wajonger.

- ▶ De re-integratie bedrijven en de werkgevers kijken naar de mogelijkheden van het werk. En zij kijken naar de mogelijkheden van de werknemer met een beperking.
- ▶ Vervolgens bekijken zij of het bedrijf passend werk heeft voor de Wajonger. Soms moeten er aanpassingen komen om het werk passend te maken.
- ▶ Werkgevers moeten wel aanpassingen willen maken.
- ▶ Er zijn ook werkgevers die de aanpassingen niet hoeven te doen,

omdat er al passend werk is.

- ▶ De meeste bedrijven kijken naar een goede afstemming tussen werknemer met een beperking, leidinggevende en het werk zelf. Dan doen zij bijvoorbeeld door:
 - enkele taken uit de functie te halen
 - iemand meer tijd te geven voor het uitvoeren van taken
 - iemand het werk samen met een collega te laten doen.
- ▶ Sommige werkgevers zorgen voor een speciale baan voor de werknemer met een beperking, die bestaat uit taken die in het bedrijf moeten worden gedaan.



- ▶ **De meeste bedrijven kijken naar een goede afstemming tussen werknemer met een beperking, leidinggevende en het werk zelf.**

4.3

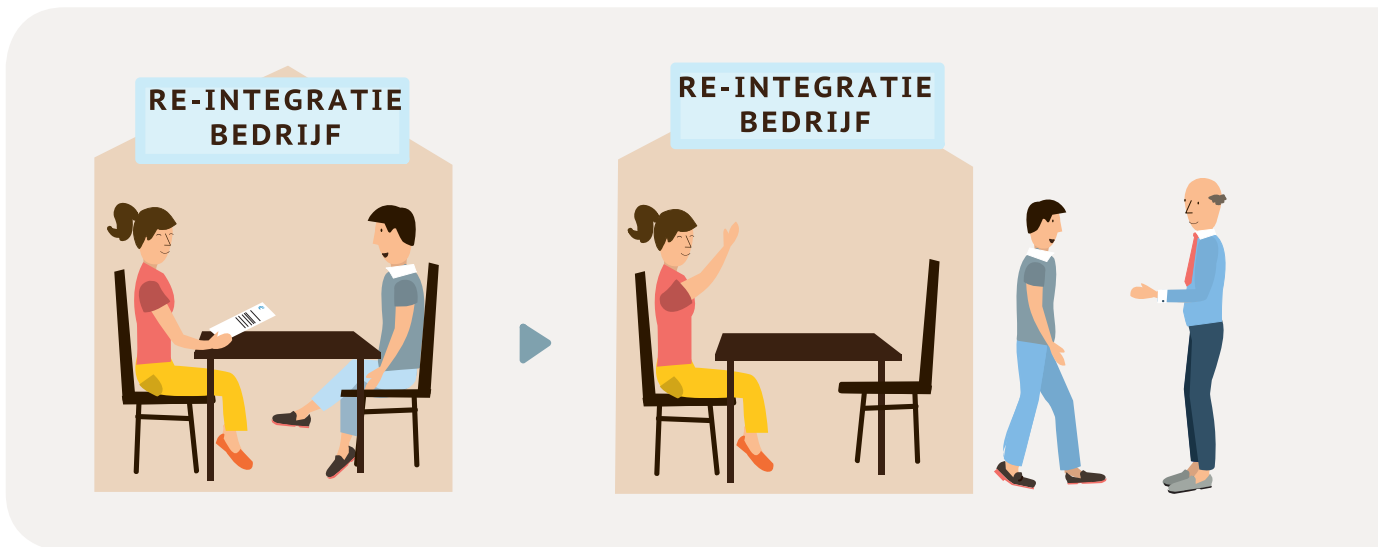
MENSEN MET EEN ARBEIDSBEPERKING ZOEKEN

Werkgevers gaan meestal niet zelf op zoek naar iemand met een arbeidsbeperking om voor hen te komen werken. De Wajonger komt zelf bij het bedrijf. Vaak met ondersteuning van een jobcoach, een re-integratiebedrijf of een school.

Organisaties die vaker met kwetsbare mensen werken, zoeken wel zelf naar mensen met een arbeidsbeperking. Zij hebben hier ook afspraken over gemaakt.

Deze 'sociale organisaties' vinden werknemers met een beperking:

- ▶ bij het UWV, Werkplein of de gemeente
- ▶ via een re-integratiebedrijf
- ▶ via een Sociale Werkvoorziening
- ▶ via een advertentie
- ▶ werknemers komen zelf naar hen toe.



- ▶ **Re-integratiebedrijf: organisaties die mensen met een beperking aan werk helpen.**



Wat zijn Werkpleinen?

Op een Werkplein werken gemeenten en UWV samen aan informatie over werk. Zij regelen er de contacten met werkgevers. En zij zorgen er voor dat er andere organisaties te vinden zijn die iets doen met werk, opleiding en re-integratie.

Er zijn 35 arbeidsmarktregio's met een Werkplein.

Als Wajonger kun je op een Werkplein hulp krijgen bij het vinden van werk. Werkgevers kunnen er informatie krijgen over regelingen.



Wat zijn 'de nieuwe werkbedrijven'?

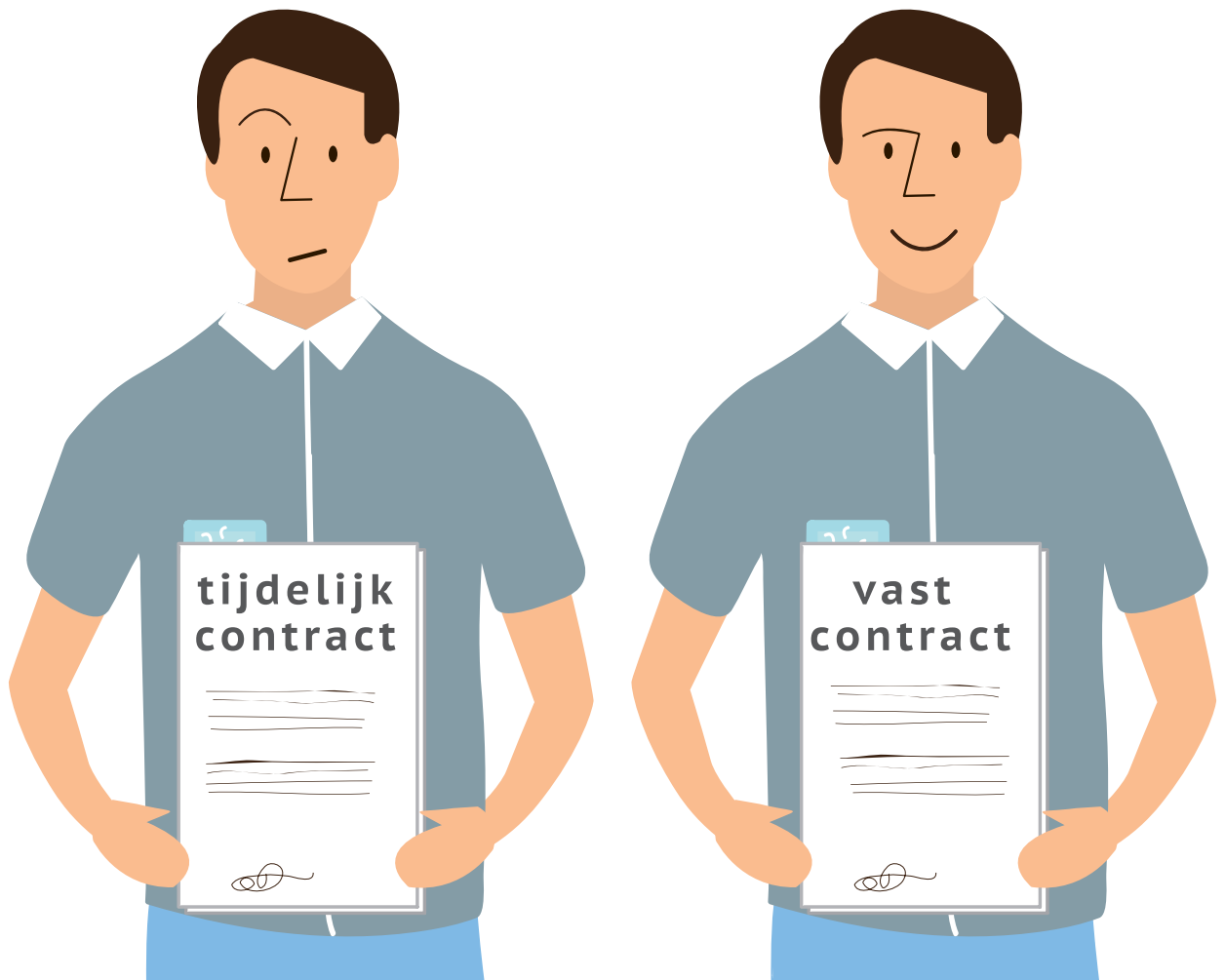
Als straks de Participatiewet ingaat, komen in 35 arbeidsmarktregio's ook 'nieuwe werkbedrijven'.

Hierin werken werkgevers, werknemers, gemeenten en UWV met elkaar samen. Zij maken afspraken om mensen met een arbeidsbeperking aan het werk te helpen bij gewone werkgevers of via beschut werk. De werkbedrijven maken afspraken over de baangaranties en loonkostensubsidie (zie hiervoor Hoofdstuk 5).

4.4 LANG BLIJVEN WERKEN BIJ EEN WERKGEVER

- ▶ Bedrijven geven Wajongers vaak een tijdelijk contract.
- ▶ Wajongers kunnen ook vanuit een organisatie op een werkplek buiten de organisatie werken. Dit heet 'gedetacheerd zijn'. Deze Wajongers blijven het langst bij een werkgever.

- ▶ Als het niet goed gaat met de economie, krijgt niemand snel een vast contract.
- ▶ Er zijn speciale regelingen en voorzieningen voor werkgevers om mensen met een beperking in dienst te nemen. Dit is niet genoeg om mensen ook in dienst te houden. Daar is meer voor nodig. Bijvoorbeeld:
 - een vaste afspraak over een vergoeding bij lagere productie (dan doe je in een uur minder werk dan iemand anders)
 - subsidie (extra geld) voor extra begeleiding
 - aanpassingen of hulpmiddelen voor jou zodat je je werk beter kunt doen.
- ▶ Het is ook belangrijk dat werknemers met een beperking zich in het bedrijf kunnen ontwikkelen. Als zij dit kunnen doen, blijven zij ook langer in dienst.



- ▶ Als het niet goed gaat met de economie, krijgt niemand snel een vast contract.



MOEILIJKE WOORDEN HOOFDSTUK 4

Arbeidsbeperking

als je door je handicap of ziekte niet – of voor een deel niet – kunt werken.

Arbeidsmarktregio

de regio waarin gemeenten en UWV samenwerken aan werk.

Belangenorganisaties

dit zijn organisaties die opkomen voor mensen met een beperking.

Beschut werk

een veilige plek waar mensen met een arbeidsbeperking werken met begeleiding.

Economie

de inkomsten en uitgaven van een land en hoe dat is geregeld.

Economisch belang

werk moet geld opleveren.

Gedetacheerd

op een werkplek buiten de organisatie werken of op een andere plek binnen de organisatie.

Ieder(in)

netwerk voor mensen met een beperking of chronische ziekte.

Jobcoach

iemand die je begeleidt bij en op je werk.

Loondispensatie

als iemand met een WAJONG-uitkering door zijn ziekte of handicap minder kan werken, mag de werkgever tijdelijk minder loon betalen aan deze werknemer. Het UWV vult het loon van de werknemer aan.

Loonkostensubsidie (tijdelijk)

een tijdelijke korting voor werkgevers op premies en loonkosten. Dit is ook voor mensen die langdurig werkeloos zijn.

Loonkostensubsidie (langdurig)

In de Participatiewet is het mogelijk langdurig een loonkostensubsidie in te zetten voor arbeidsgehandicapten, die niet het minimumloon kunnen verdienen.

No-Riskpolis

de No-Riskpolis zorgt ervoor dat een werkgever geen loon hoeft door te betalen bij ziekte van een arbeidsongeschikte werknemer.

Participatiewet

een wet die er voor zorgt dat mensen met een beperking die kunnen werken ook gaan werken. En dat zij hiermee (een deel van) hun salaris verdienen.

Productie

het maken van dingen.

Re-integratie

ondersteuning krijgen bij het vinden van werk.

Re-integratiebedrijf

organisaties die mensen met een beperking aan werk helpen.

Re-integratietraject

kijken wat er nodig is aan ondersteuning om weer aan het werk te kunnen gaan.

Sociale organisaties

organisaties die vaker met kwetsbare mensen werken.

Sociale Werkvoorziening (de afkorting is SW)

een veilige plek waar mensen met een arbeidsbeperking werken met begeleiding.

Subsidie

extra geld, bijvoorbeeld van de gemeente, de regering of een organisatie.

Tegemoetkoming

geld dat je krijgt om een deel van de kosten te kunnen betalen.

Uitvoeringsinstituut Werknemers Verzekeringen (de afkorting is UWV)

een grote landelijke organisatie die mensen met een beperking helpt bij werk. Het UWV zorgt ook voor uitkeringen.

Wajonger

iemand die een WAJONG-uitkering krijgt.

Werkbedrijf

hier werken werkgevers, werknemers, gemeenten en UWV met elkaar samen. Zij maken afspraken om mensen met een arbeidsbeperking aan het werk te helpen bij gewone werkgevers of via beschut werk.

Werkplein

hier werken gemeenten en UWV samen voor het vinden van banen bij werkgevers.

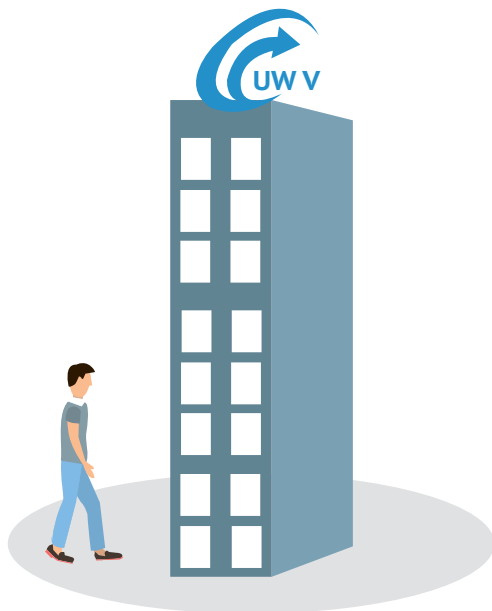
5

Organisaties die een rol spelen bij re-integratie

Re-integreren betekent 'weer meedoen op de arbeidsmarkt'. Mensen met een arbeidsbeperking die een uitkering krijgen, krijgen ondersteuning aangeboden bij het vinden van werk. Dit heet re-integratie. Organisaties die helpen bij re-integratie van mensen met een beperking zijn: UWV, gemeenten, re-integratiebedrijven, jobcoach-organisaties en Sociale Werkvoorzieningen (de afkorting is SW).

Uitvoeringsinstituut Werknemers Verzekeringen (UWV)

Het UWV is een grote landelijke organisatie voor de re-integratie van mensen met een beperking. Het UWV zorgt voor de arbeidsongeschiktheidsverzekeringen. Dat zijn de WIA en de WAJONG. Het UWV zorgt voor de uitkering van zieke werknemers en mensen die werkeloos zijn geworden. En het UWV zorgt voor de hulp aan werknemers met een beperking en betaalt dit ook.



- ▶ Het UWV is een grote landelijke organisatie die mensen met een beperking helpt bij werk. Het UWV zorgt ook voor uitkeringen.

Gemeenten

Gemeenten regelen de re-integratie van mensen met een bijstandsuitkering (WWB-ers).

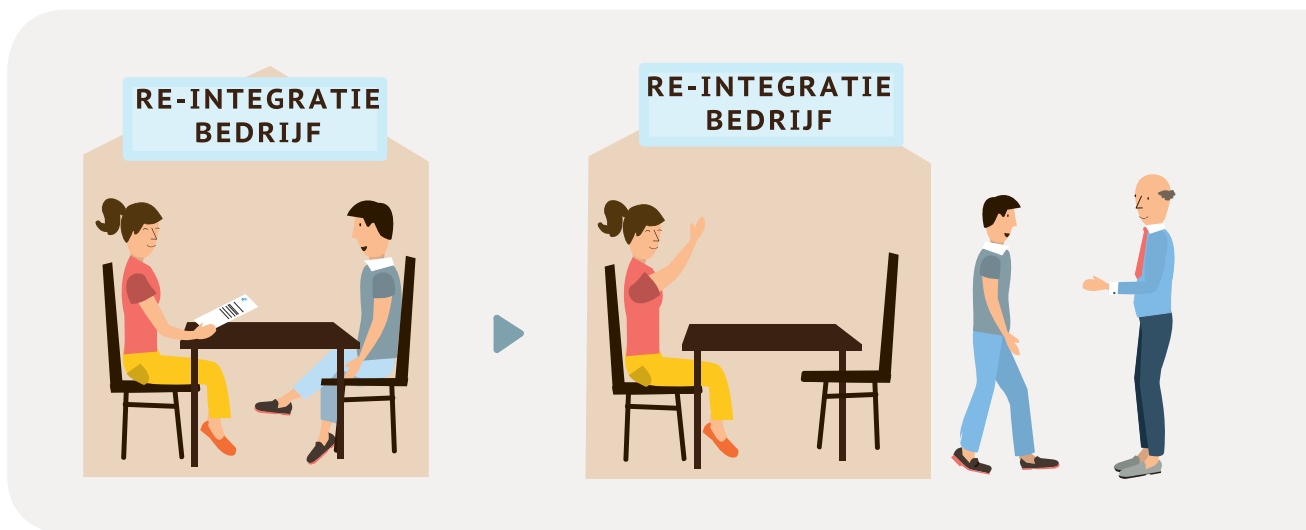
Ook mensen zonder een uitkering kunnen bij de gemeente aankloppen voor ondersteuning.

Veel WWB-ers hebben een arbeidsbeperking. Het lijkt er op dat gemeenten nog niet zo veel doen aan de re-integratie van deze groep. Gemeenten hebben nog weinig kennis over de re-integratie van mensen met een beperking. Zij helpen vooral de WWB-ers zonder beperking, die de grootste kans hebben op het vinden van werk. Met de komst van de Participatiewet gaat dit veranderen.



Re-integratiebedrijven of jobcoach-organisaties

Re-integratiebedrijven en jobcoach-organisaties helpen (zieke) werknemers of mensen met een arbeidsbeperking bij het vinden van passend werk.



Sociale Werkvoorziening (SW)

De Sociale Werkvoorziening (SW) is bedoeld voor mensen die door lichamelijke, psychische of verstandelijke beperkingen geen 'gewone' baan kunnen vinden. Bij de SW is het werk aangepast aan de mogelijkheden van de werknemer. Werk je via de SW dan heb je een indicatie Wet Sociale Werkvoorziening (WSW) nodig. Een indicatie is een bewijs dat je recht hebt op bepaalde zorg en ondersteuning.

Per 1 januari 2015 kunnen er geen nieuwe mensen meer via de SW werken. Wel kunnen de gemeenten beschut werk organiseren voor deze mensen. Beschut werk betekent werken op een veilige plek mét begeleiding.





MOEILIJKE WOORDEN HOOFDSTUK 5

Arbeidsbeperking

als je door je handicap of ziekte niet – of voor een deel niet – kunt werken.

Arbeidsongeschiktheidswetten

de wetten die er voor zorgen dat je een uitkering krijgt als je door ziekte of een beperking niet - of voor een deel niet - kunt werken.

Beschut werk

een veilige plek waar mensen met een arbeidsbeperking werken met begeleiding.

Indicatie

een bewijs dat je recht hebt op bepaalde zorg en ondersteuning.

Jobcoaching

ondersteuning krijgen bij het vinden van werk.

Participatiewet

een wet die er voor zorgt dat mensen met een beperking die kunnen werken ook gaan werken. En dat zij hiermee (een deel van) hun salaris verdienen.

Re-integratie

ondersteuning krijgen bij het vinden van werk.

Re-integratiebedrijf

organisaties die mensen met een beperking aan werk helpen.

Re-integreren

weer aan het werk gaan.

Sociale Werkvoorziening (de afkorting is SW)

een veilige plek waar mensen met een arbeidsbeperking werken met begeleiding.

Uitkering

geld waar je recht op hebt als je door ziekte of een beperking niet zelf (genoeg) kunt verdienen.

Uitvoeringsinstituut Werknemers Verzekeringen (de afkorting is UWV)

een grote landelijke organisatie die mensen met een beperking helpt bij werk. Het UWV zorgt ook voor uitkeringen.

Wet Werk en Bijstand (de afkorting is WWB)

een wet die een uitkering regelt voor mensen die niet genoeg geld verdienen om van te kunnen leven.

Wet Werk en Inkomen naar Arbeidsvermogen (de afkorting is WIA)

een wet die regelt dat iemand die wel kan werken maar lange tijd ziek is, een uitkering krijgt. Je krijgt een uitkering van de WIA als je al twee jaar ziek bent.

Wet Werk en Ondersteuning JONGgehandicapten (de afkorting is WAJONG)

een uitkering voor mensen tussen de 18 en 65 jaar die door hun beperking niet – of voor een deel niet – kunnen werken. Zij hebben hun beperking sinds hun geboorte of vóór hun 18e jaar.

Werkeloosheidswet (de afkorting is WW)

een wet die regelt dat je een uitkering krijgt als je een tijdje geen werk hebt.

Wet Sociale Werkvoorziening (de afkorting is WSW)

wet die het werken bij de Sociale Werkvoorziening regelt.

Participatiewet en gevolgen voor mensen met een arbeidsbeperking

Mensen met een arbeidsbeperking die moeilijk werk vinden, kregen tot 2015 ondersteuning vanuit de Wet Werk en Ondersteuning JONGgehandicapten (WAJONG), Wet Werk en Bijstand (WWB) of Wet Sociale Werkvoorziening (WSW). Vanaf 1 januari 2015 zijn deze drie wetten samengevoegd en komt er één wet, de Participatiewet. De gemeente gaat de uitvoering van deze wet regelen voor nieuwe mensen met een arbeidsbeperking die kunnen werken. Mensen die al een WAJONG hebben of krijgen vanaf 2015, blijven bij het Uitvoeringsinstituut Werknemers Verzekeringen (UWV). De Sociale Werkvoorziening (SW) neemt geen nieuwe mensen meer aan. Er komen 125.000 extra banen voor mensen met arbeidsbeperkingen, die niet het minimumloon kunnen verdienen

De gevolgen van de Participatiewet kort

- ▶ Alle Wajongers worden beoordeeld of ze kunnen werken. De verwachting is dat ongeveer 140.000 mensen kunnen werken en 100.000 mensen niet.
- ▶ De WAJONG zelf blijft bestaan voor mensen die niet kunnen werken. Zij krijgen 75 procent van het wettelijk minimumloon.
- ▶ Mensen die al vóór 2015 in de WAJONG zaten en wel kunnen werken, blijven bij het UWV. Zij krijgen in 2018 een verlaging van hun uitkering: 70 procent van het wettelijk minimumloon.
- ▶ Het UWV helpt hen bij het zoeken van passend werk.
- ▶ Jonggehandicapten die vanaf 1 januari 2015 werkeloos zijn,





komen in de Participatiewet. Ze krijgen 70 procent van het wettelijk minimumloon.

- ▶ Er komen - in tien jaar tijd - 125.000 extra banen voor mensen met een arbeidsbeperking, die niet het minimumloon kunnen verdienen.

BEN JE NIEUW BIJ DE WAJONG?



&

voor altijd niet
kunnen werken

DAN KRIJG JE

75%
minimum loon

HEB JE AL EEN WAJONG UITKERING?



DAN KRIJG JE EEN HERKEURING

Wel kunnen werken,
dan krijg je vanaf 2018

70%

van het minimumloon

+ hulp van



Niet kunnen werken

75%
minimum loon

- ▶ De Sociale Werkvoorziening (SW) neemt geen nieuwe mensen meer aan. De mensen die nu al bij de SW zitten, houden hun rechten op werk en ondersteuning vanuit de SW.
- ▶ De gemeente kan beschut werken regelen voor mensen met een lichamelijke, verstandelijke of psychische beperking die veel aanpassingen en begeleiding nodig hebben om te kunnen werken op een gewone werkplek. Beschut werk betekent werken op een veilige plek mét begeleiding.
- ▶ De WWB is overgegaan in de nieuwe Participatiewet. Gemeenten moeten dus mensen die in de bijstand zitten, helpen bij het zoeken naar werk.
- ▶ Gemeenten krijgen één zak met geld voor re-integratie. Hiermee moeten zij iedereen die in de Participatiewet komt aan werk helpen.

6.1 WAT GEBEURT ER ALS JE EEN WAJONG HEBT?

Mensen die vóór 2015 een WAJONG hebben gekregen, worden allemaal opnieuw gekeurd. Dat doet het UWV vanaf 2015 tot en met 2017. Zij gebruiken hiervoor de dossiers van mensen. Dossiers zijn de papieren met informatie over een persoon.



- ▶ **Mensen die vóór 2015 een WAJONG hebben gekregen, worden allemaal opnieuw gekeurd.**

Door de keuring wordt duidelijk of iemand kan werken. Wordt uit de keuring duidelijk dat iemand nooit meer kan werken, dan blijft hij in de WAJONG. Voor hem verandert er dus niets. Hij houdt een uitkering van 75 procent van het wettelijk minimumloon.

Kan iemand werken dan houdt hij een uitkering en ondersteuning van het UWV.

De uitkering is vanaf 2018 wel minder dan nu: het wordt 70 procent in plaats van 75 procent van het wettelijk minimumloon.

De mensen die nu een WAJONG hebben en kunnen werken of op de wachtlijst van de Sociale Werkvoorziening stonden, krijgen als eerste een baan uit de 125.000 extra banen.



De afkorting stond voor Wet Werk en Arbeidsondersteuning JONGgehandicapten'. Vanaf 2015 staat de WAJONG voor 'Wet Arbeidsongeschiktheidsvoorziening JONGgehandicapten'. Waarom? Omdat vanaf 2015 alleen nog jonggehandicapten in de WAJONG komen die langere tijd geen mogelijkheden hebben om te werken.

6.2 SOCIALE WERKVOORZIENING (DE AFKORTING IS SW)

De Sociale Werkvoorziening (SW) zit op slot vanaf 2015. Dat betekent dat er geen nieuwe mensen bij de sociale werkbedrijven kunnen gaan werken.

Ook mensen die op 1 januari 2015 op de wachtlijst stonden, kunnen niet meer bij de SW werken. Ze krijgen wel voorrang bij baanafspraken.

Mensen die voor 2015 al bij de SW werken, houden hun rechten en plichten.

Er zijn altijd mensen die alleen in een beschutte omgeving kunnen werken. Voor hen komen er nieuwe beschutte plekken. Dit zijn aangepaste plekken mét begeleiding. De gemeente krijgt geld van de overheid om 30.000 beschutte plekken te vormen. De gemeenten mogen zelf weten hoe zij dat doen.

De gemeente moet bezuinigen op de SW. Zij moeten de dingen anders gaan regelen. Dit kan betekenen:

- ▶ dat mensen die nu bij de SW werken sneller op een plek buiten de SW moeten gaan werken
- ▶ dat WSW-ers meer werkdruk en stress krijgen waardoor zij eerder ziek kunnen worden
- ▶ dat meer WSW-ers een aanvraag doen voor de WIA of WAJONG, als blijkt uit de herindicatie dat ze de werkdruk niet aankunnen. Ontslag volgt pas als er een vervangende dagbesteding is gevonden door de gemeente of via de WLZ
- ▶ dat de gemeente geen nieuw werk aanbiedt voor mensen die begeleid werken via de WSW en hun baan verliezen
- ▶ dat mensen gedwongen worden om ander werk te doen bij de SW.



- ▶ De gemeente gaat zorgen voor nieuwe beschutte plekken. Dit zijn veilige plekken met begeleiding.
-

6.3

WET WERK EN BIJSTAND (DE AFKORTING IS WWB)

De laatste jaren zijn veel mensen werkloos geworden. Zij kunnen maar kort gebruik maken van de Werkloosheidswet (WW). Dat betekent dat veel mensen een uitkering van de Wet Werk en Bijstand (WWB-uitkering) aanvragen. Er komen dus steeds meer WWB-ers.

De WWB is opgegaan in de Participatiewet. De gemeente krijgt voor alle nieuwe groepen extra geld. De gemeente krijgt niet genoeg geld om alle mensen naar werk te begeleiden. Dit betekent dat de gemeente keuzes moet maken.



► Er komen steeds meer WWB-ers.

6.4

125.000 BANEN VOOR ARBEIDSGEHANDICAPTEN

De overheid heeft met de werkgevers afgesproken dat zij samen voor extra banen zorgen voor mensen met een arbeidsbeperking. In 2026 moeten er 125.000 banen zijn voor mensen met een arbeidsbeperking. Deze banen zijn bedoeld voor mensen die niet zelfstandig het minimumloon kunnen verdienen. Dit heet 'baanafspraken'.

Veel werkgevers en werknemers zijn niet blij met deze afspraak. Omdat mensen met een arbeidsbeperking die meer dan het wettelijk minimumloon kunnen verdienen, deze banen niet kunnen krijgen.



Er komt een nieuwe wet, de Quotumwet. Quotum betekent 'hoeveelheid'. Deze wet moet er voor zorgen dat de overheid en werkgevers zich aan de baanafspraken houden. Er is een schema gemaakt waarin staat hoeveel banen er ieder jaar bij moeten komen tot aan 2026. Dit zijn de baanafspraken. Als de overheid, gemeenten en werkgevers zich hier niet aan houden, gaat de Quotumwet in werking. Dan moeten de werkgevers een boete betalen.

De komende jaren kunnen alle mensen die nu een WAJONG hebben én de mensen die op de wachtlijst staan voor de SW één van de extra banen krijgen.



25.000



werkgevers
100.000



125.000
banen

6.4 NIEUWE DOELGROEPEN VOOR GEMEENTEN

Met de Participatiewet krijgen gemeenten te maken met nieuwe doelgroepen.

Gemeenten moeten ook gaan zorgen voor nieuwe manieren van werken voor deze groepen. Bijvoorbeeld door beschutte werkplekken op te bouwen. Of door te zorgen voor goede financiële regelingen voor werkgevers.

Gemeenten hebben hier niet veel geld voor. Zij moeten dus keuzes maken. Welke mensen helpen zij dan als eerste?

Doelgroepen die eerst worden geholpen

Voor sommige mensen hoeft de gemeente niet veel geld uit te geven om hen aan werk te helpen. Als de gemeente hen aan het werk helpt, hoeft de gemeente geen uitkering meer te betalen. Dat levert de gemeente geld op.

Dit zijn:

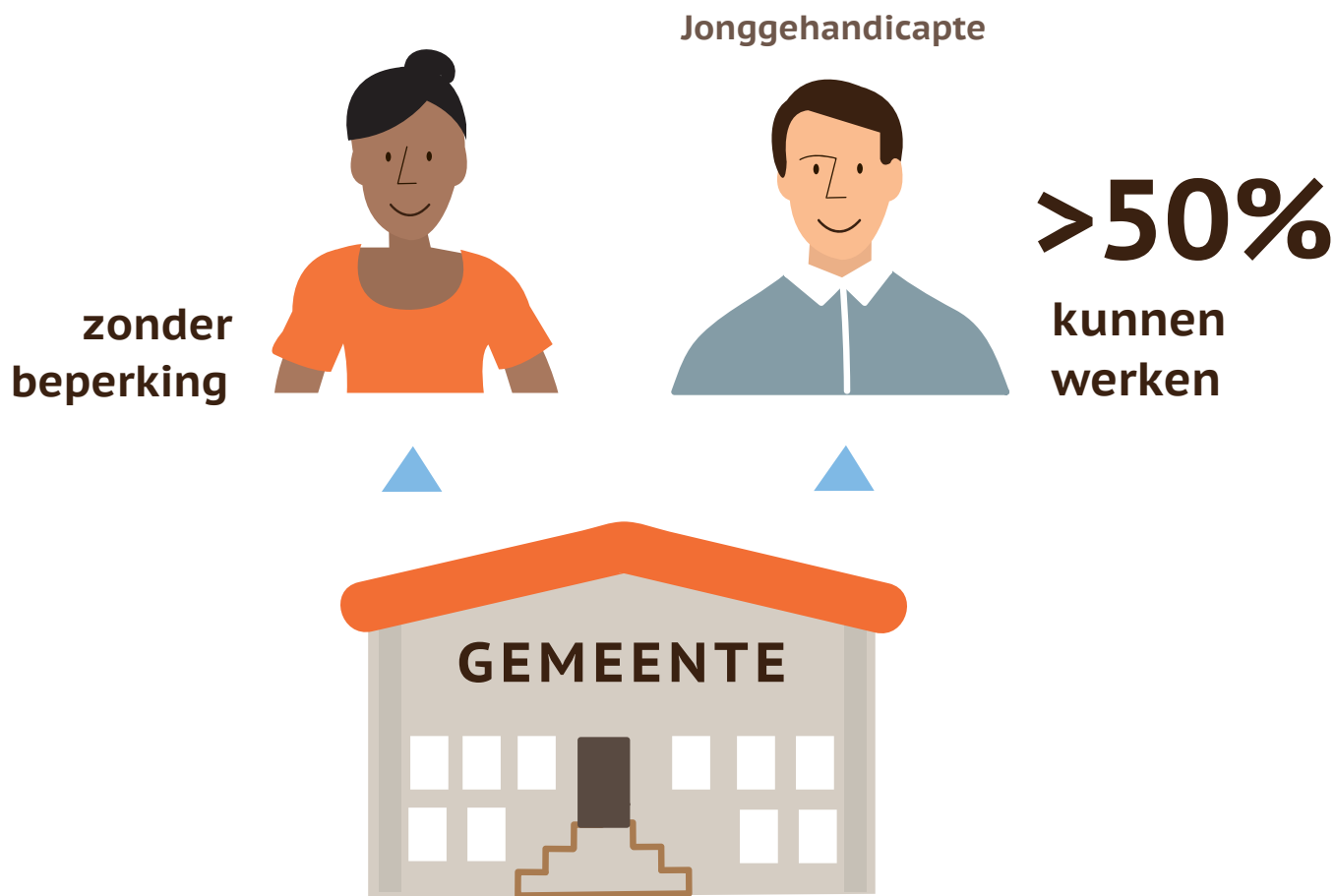
- ▶ mensen zonder beperking
- ▶ de nieuwe instroom van mensen met een beperking die voor meer dan 50 procent kunnen werken (en daarvoor loon krijgen).

Doelgroepen die minder aandacht kunnen krijgen

De volgende mensen zijn voor gemeenten juist duur om aan het werk te helpen. Het risico is groot dat zij daardoor minder aandacht krijgen van de gemeente.

Dit zijn:

- ▶ mensen die alleen in een beschutte omgeving kunnen werken
- ▶ mensen met een beperking die nog voor minder dan 50 procent kunnen werken (en daarvoor loon krijgen)
- ▶ mensen zonder uitkering, omdat zij samenwonen met een werkende partner
- ▶ mensen met een verlaagde uitkering, omdat zij inwonen bij hun ouders.



- ▶ De doelgroepen die als eersten geholpen worden door de gemeente.
-



MOEILIJKE WOORDEN HOOFDSTUK 6

Arbeidsbeperking

als je door je handicap of ziekte niet – of voor een deel niet – kunt werken.

Arbeidsongeschikt

iemand die door ziekte of een beperking niet of voor een deel niet kan werken.

Beschut werk

een veilige plek waar mensen met een arbeidsbeperking werken met begeleiding.

Dossiers

de papieren met informatie over een persoon.

Indicatie

een bewijs dat je recht hebt op bepaalde zorg en ondersteuning.

Participatiewet

deze wet zorgt er voor dat mensen met een beperking die kunnen werken ook gaan werken. En dat zij hiermee een (deel van hun) salaris verdienen.

Quotumwet

Als de werkgever zich niet houdt aan de afspraken over extra banen voor mensen met een arbeidsbeperking, die niet het minimumloon kunnen verdienen, krijgt hij een boete.

Re-integratie

ondersteuning krijgen bij het vinden van werk.

Sociale Werkvoorziening (de afkorting is SW)

een veilige plek waar mensen met een arbeidsbeperking werken met begeleiding. Dit noem je ook wel een 'beschutte werkplek'.

Uitkering

geld waar je recht op hebt als je geen baan hebt of door je ziekte of beperking niet zelf (genoeg) kunt verdienen.

Uitvoeringsinstituut Werknemers Verzekeringen (UWV)

grote landelijke organisatie die mensen met een beperking helpt bij werk. Het UWV zorgt ook voor uitkeringen zoals de WAJONG.

Wachlijst

een lijst met namen van mensen die wachten op een plek voor bijvoorbeeld de sociale werkvoorziening.

Werkeloosheidswet (de afkorting is WW)

een wet die regelt dat je een uitkering krijgt als je een tijdje geen werk hebt.

Wet Sociale Werkvoorziening (de afkorting is WSW)

een wet die beschut werk regelt voor mensen die door hun beperking aangepast werk nodig hebben met begeleiding.

Wet Werk en Bijstand (de afkorting is WWB)

een wet die een uitkering regelt voor mensen die niet genoeg geld verdienen om van te kunnen leven.

Wet Werk en Inkomen naar Arbeidsvermogen (de afkorting is WIA)

een wet die regelt dat iemand die wel kan werken maar lange tijd ziek is, een uitkering krijgt. Je krijgt een uitkering van de WIA als je al twee jaar ziek bent.

Wet Arbeidsongeschiktheidsvoorziening JONGgehandicapten (de afkorting is WAJONG)

uitkering voor mensen tussen de 18 jaar en hun pensioen die door hun beperking langdurig niet kunnen werken. Zij hebben hun beperking sinds hun geboorte of vóór hun 18e jaar.

Wettelijk minimumloon

loon dat je minimaal moet krijgen als je werkt.

WIA

een wet die regelt dat iemand die werkt maar lange tijd ziek is, een uitkering krijgt. Je krijgt uitkering van de WIA als je al twee jaar ziek bent.

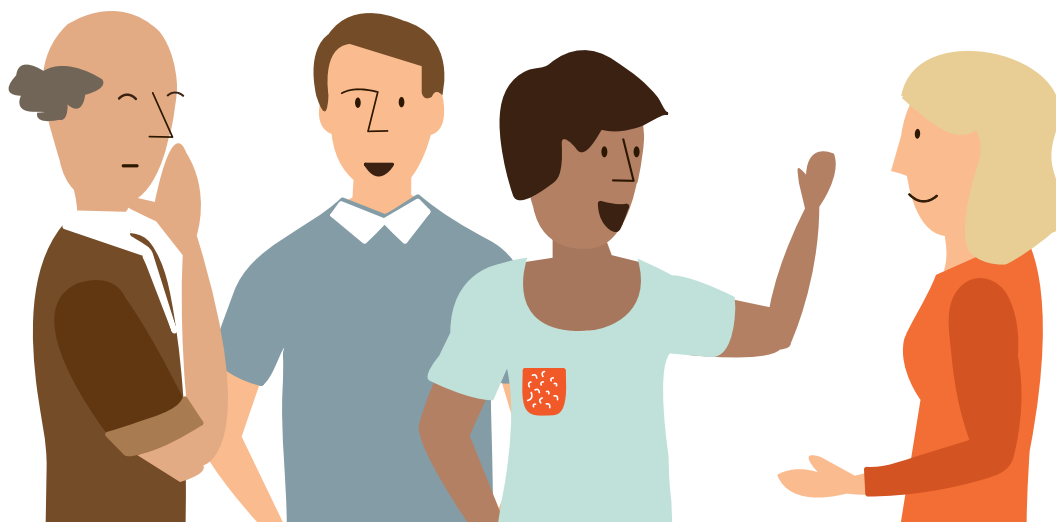
7

Meepraten over arbeidsparticipatie in de gemeente

De Participatiewet is vanaf 2015 ingegaan. Gemeenten nemen meer beslissingen over mensen met een arbeidsbeperking. Gemeenten moeten er voor zorgen dat mensen kunnen meepraten over regelingen die belangrijk voor hen zijn, in dit geval werk. Dat heet cliëntenparticipatie. Bij gemeenten en Uitvoeringsinstituut Werknemers Verzekeringen (UWV) kunnen mensen op verschillende manieren meepraten over werk (medezeggenschap hebben).

7.1 GEMEENTEN

De meeste gemeenten hebben medezeggenschap van burgers geregeld in allerlei raden: een WMO-raad (WMO betekent Wet Maatschappelijke Ondersteuning) een WWB-cliëntenraad (WWB betekent Wet Werk en Bijstand) en een WSW-cliëntenraad (WSW betekent Wet Sociale Werkvoorziening). Gemeenten mogen zelf weten hoe zij medezeggenschap regelen.



Zo zijn er gemeenten:

- ▶ met alle soorten raden
- ▶ met een paar raden
- ▶ waarbij de raden samen gaan in een Participatieraad. Deze raad heeft het over alle onderwerpen
- ▶ waarbij de WWB-raad en de WSW-raad samen gaan.

WMO-raad

- ▶ In een WMO-raad praten burgers mee over het WMO-beleid van de gemeente. WMO-beleid gaat over plannen die met de zorg en ondersteuning van mensen met een beperking te maken hebben.
- ▶ Gemeenten krijgen steeds meer te zeggen over onderwerpen die gaan over zorg en ondersteuning van burgers met een beperking. Dat komt ook door uitbreiding van de WMO. Hiermee worden de taken voor de WMO-raad steeds groter.

WWB-raad

- ▶ Mensen die een uitkering vanuit de Wet Werk en Bijstand (WWB) krijgen, kunnen meepraten in de WWB-raad. Dit gaat dan over het armoedebeleid, de schuldhulpverlening, re-integratie en het 'je aan de regels houden'.
- ▶ De WWB is per 1 januari 2015 overgegaan in de Participatiewet. Nu kunnen ook jonggehandicapten meepraten over het WWB-beleid.

WSW-raad

- ▶ In een WSW-raad praten mensen mee over het WSW-beleid en over de gevolgen daarvan. WSW-beleid gaat over plannen die te maken hebben met de Sociale Werkvoorziening. Bijvoorbeeld over begeleiding of over de wachtlijsten. Leden van de WSW-raad zijn mensen die in de Sociale Werkvoorziening (SW) werken. Of mensen die op een wachtlijst staan voor de SW.
- ▶ Onder de Participatiewet blijft de WSW alleen nog bestaan voor mensen die nu al in de sociale werkplaats werken.
- ▶ De WSW-raad heeft het dan alleen nog over begeleid werken en niet meer over de wachtlijsten.

7.2 UWV

- ▶ Het UWV heeft een Centrale Cliëntenraad. Deze Centrale Cliëntenraad praat mee over het landelijke beleid van het UWV. De leden van deze raad overleggen met de Raad van Bestuur over regelingen en uitkeringen.
- ▶ Het UWV heeft daarnaast 11 decentrale cliëntenraden. De decentrale raden gaan over de 11 districten van het UWV. Het gaat over het beleid van het district en hoe dit wordt uitgevoerd.



7.3 LAAT JE STEM HOREN

Heb je een arbeidsbeperking?

Dan is het belangrijk om je stem te laten horen in één van de raden.

Ook is het belangrijk om zelf te weten wat de plannen zijn van de gemeente voor arbeidsparticipatie. En hoe ver ze zijn met de plannen. Arbeidsparticipatie betekent dat iedereen moet kunnen werken, ook mensen met een beperking.

Kijk voor een overzicht van de WWB-raden op www.landelijkeclëntenraad.nl.



Vragen die je kunt stellen

- ▶ Vraag spreektijd bij de cliëntenraad om over mensen met een (arbeids)beperking te vertellen. Geef voorbeelden van mensen met een beperking die werken in de SW of in het gewone bedrijf.
- ▶ Vraag aan de gemeente hoeveel mensen met een beperking of chronische ziekte te maken krijgen met de Participatiewet. Weet de gemeente wat hun vragen zijn en welke voorzieningen en ondersteuning zij nodig hebben?
- ▶ Met welke organisaties (zoals zorgaanbieders, welzijnsorganisaties, cliëntenorganisaties) is de gemeente in gesprek?
- ▶ Is er voldoende geld voor re-integratie? Hoe wordt dat verdeeld?



- ▶ **Het is belangrijk je stem te laten horen in één van de raden**



MOEILIJKE WOORDEN HOOFDSTUK 7

Arbeidsbeperking

als je door je handicap of ziekte niet – of voor een deel niet – kunt werken.

Arbeidsparticipatie

dit betekent dat iedereen de mogelijkheid moet krijgen om te werken, ook mensen met een beperking.

Armoedebeleid

plannen die de gemeente maakt voor mensen die te weinig hebben om van te leven.

Centrale Cliëntenraad UWV

de landelijke cliëntenraad van het UWV.

Cliëntenorganisatie

dat is een organisatie die opkomt voor de belangen van mensen met een beperking.

Cliëntenparticipatie

mensen praten mee over regelingen die belangrijk voor hen zijn. De gemeente en het UWV moeten zorgen dat deze mensen kunnen meepraten.

Decentrale cliëntenraad UWV

de cliëntenraad van het UWV in het district.

Medezeggenschap

meedenken, meepraten, meebeslissen over dingen die belangrijk voor je zijn.

Participatiewet

deze wet zorgt er voor dat mensen met een beperking die kunnen werken ook gaan werken. En dat zij hiermee een (deel van hun) salaris verdienen.

Raad van Bestuur

een groep mensen die samen het bestuur vormen van een organisatie of bedrijf.

Schuldhulpverlening

plannen die de gemeente maakt om mensen te helpen die heel veel schulden hebben gemaakt.

Uitvoeringsinstituut Werknemers Verzekeringen (UWV)

grote landelijke organisatie die mensen met een beperking helpt bij werk. Het UWV zorgt ook voor uitkeringen zoals de WAJONG.

Vrije bedrijf

een gewone werkgever.

Wachtlijst

een lijst met namen van mensen die wachten op een plek voor bijvoorbeeld de sociale werkvoorziening.

Werkpleinen

hier werken gemeenten en het UWV samen voor het vinden van banen bij werkgevers.

Wet Maatschappelijke Ondersteuning (de afkorting is WMO)

een wet die er voor zorgt dat je zo lang mogelijk zelfstandig kunt blijven wonen. De gemeente regelt zorg, ondersteuning en begeleiding.

Wet Sociale Werkvoorziening (de afkorting is WSW)

een wet die beschut werk regelt voor mensen die door hun beperking aangepast werk nodig hebben met begeleiding.

Wet Werk en Bijstand (de afkorting is WWB)

een wet die een uitkering regelt voor mensen die niet genoeg geld verdienen om van te kunnen leven.

WMO-beleid

plannen die gaan over zorg en ondersteuning van mensen met een beperking.

WSW-beleid

plannen die te maken hebben met de Sociale Werkvoorziening.

WWB-raad

een groep mensen die onder andere een uitkering krijgen vanuit de Wet Werk en Bijstand (WWB). Zij praten mee over de uitvoering van de WWB.

Zorgaanbieder

dat is de organisatie van wie je zorg en ondersteuning krijgt.

COLOFON

Uitgave: PG werkt samen | www.pgwerktsamen.nl

Dit informatieblad is ontwikkeld door Ieder(in) naar aanleiding van de programmalijn arbeidsparticipatie binnen het samenwerkingsprogramma PG werkt samen. In dit programma werken drie patiënten- en cliëntenkoepels samen. Zij willen de stem van mensen zelf versterken op lokaal niveau. Dit boekje maakt onderdeel uit van de training 'Het woord is aan u!', een training die ook in het programma 'PG werkt samen' wordt ontwikkeld.

Redactie: Buro Opaal | www.buro-opaal.nl

Ontwerp en illustraties: de Ruimte ontwerpers, Amy Besten | www.deruimteontwerpers.nl

Utrecht, 2014

© PG werkt samen

PG werkt samen is het samenwerkingsprogramma van Ieder(in), Landelijk Platform GGz en de Nederlandse Patiënten Consumenten Federatie en is mogelijk gemaakt door het Ministerie van Volksgezondheid, Welzijn en Sport. Meer informatie vindt u op www.pgwerktsamen.nl en op www.iederin.nl.

Doel van PG werkt samen is de cliënt een krachtige stem geven bij ontwikkelingen in zorg en kwaliteit van leven. PG werkt samen bestaat uit drie programmaliijnen: Signaal & Advies, Kwaliteit en Participatie.

PG WERKT SAMEN



Landelijk Platform GGz

ieder(in) Netwerk voor mensen met een beperking of chronische ziekte